

先端 製造技術

ウィスコンシン州



9,200 件以上の
ウィスコンシン州の製造企業



458,000 件以上の
ウィスコンシン州の製造業における仕事



2位

米国の製造
業雇用の中心

2021年には、製造業がウィスコンシン州の経済に、GDPの20%近くである680億ドル以上貢献しました。ウィスコンシン州では、先端製造技術に独自に適するような比類のない利点を提供します。

労働力。ウィスコンシン州には、製造業に従事する経験豊富な労働者が米国で2番目に集中しており、重要な産業部門では、競合する州よりも3~4倍集中しています。

中心的な立地。米国の中心部から、北米全体の市場への迅速なアクセスを提供します。シカゴとそのオヘア空港は、州境から1時間以内の場所にあり、私たちの十分に発達したロジスティクス部門は、鉄道、陸路、空路、または水路を介して効率的に商品を市場に送り出します。

学問的な卓越性。私たちは理論科学と応用科学の限界を押し広げ、将来に向けて有能な人材を育成します。主要大学であるウィスコンシン大学マディソン校は、年間13億ドルを超える研究費で米国8位に位置しています。ウィスコンシン大学群は、年間41,000以上の学位を授与しています。

自然災害のリスクが低い。地震や山火事から、熱波、竜巻、ハリケーンなどの気候の脅威まで、考えられるあらゆるタイプの災害リスクが非常に低いです。

財政的責任。全額出資の州年金制度（米国で2つのみ存在する国営年金制度の1つ）から並外れた信用格付けまで、政治的に安定しており、低税・低規制で、ビジネスを歓迎するような環境を提供しています。

先端製造技術、エネルギー、電力、制御、水技術、飲食業、バイオヘルスといった重要な産業部門のグローバルリーダーが、北米市場への入り口としてウィスコンシン州を選ぶ理由を見てください。



成功のために強化された労働力

ウィスコンシン州の人口
580万人

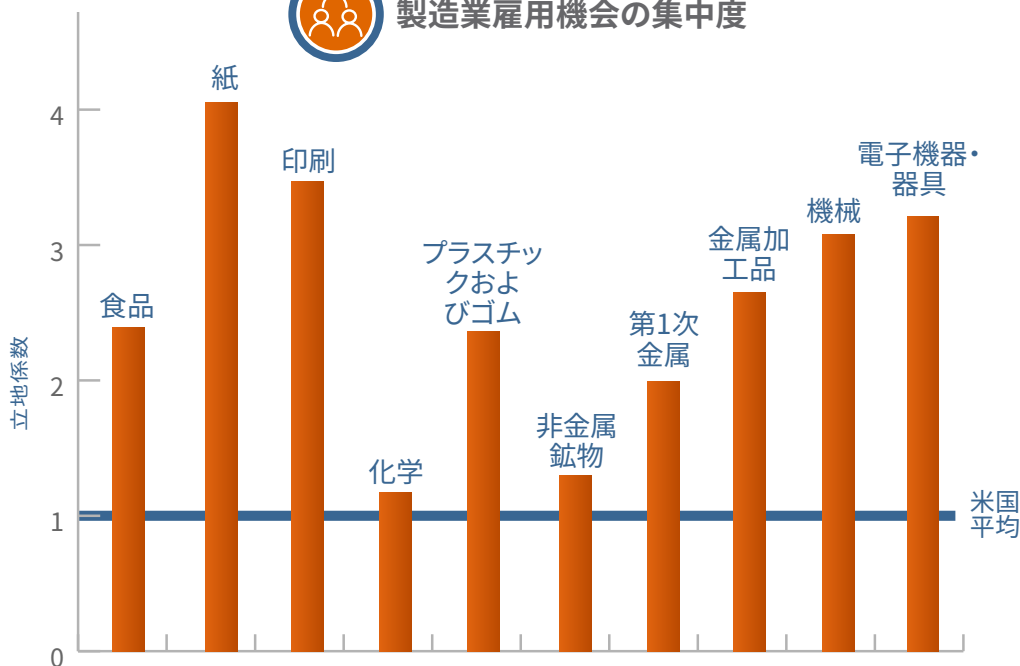
学士号以上
31%の成人が取得

私たちは業界に焦点を当てた米国における労働力の開発を開拓してきました。専門学校システムを展開した最初の州として、絶えず変化する要件を満たすために人材をトレーニングしてきた経験が100年以上あります。幼稚園から高校までの児童や生徒に対する製造研究所（ファブラボ）への投資（過去6間で州からの支援が340万ドル）により、科学、技術、エンジニアリング、芸術、数学（STEAM）のスキルを利用して、現実世界で生じる問題を解決する実践的な経験を学生が得られる機会を作り出しています。

全国の製造業雇用集中データから、労働を開始する時点で既に生産的に働く準備ができている、スキルのある経験豊富な労働力を提供するというウィスコンシン州の利点が証明できます。



製造業雇用機会の集中度



5,000

人以上が、2020年に工学学士および認定証を取得

学問的な卓越性

ウィスコンシン州では、州の大学が研究と技術の商業化をリードしており、パートナー、企業、および政策立案者が、市場のニーズを満たすような新しく革新的な製品を開発できるようサポートしています。例えば：

ウィスコンシン大学 (UW) マディソン校および**ウィスコンシン大学 (UW) ミルウォーキー校**はどちらも最上位の研究大学です。ウィスコンシン大学マディソン校は研究への支出において米国で8位にランクインしており、2020年度には13億ドル近くの研究費が費やされました。

ウィスコンシン大学 (UW) マディソン校は**工学研究費用**において米国のトップ3%に入り、世界ランキングでもほぼトップに位置づけられています。

ウィスコンシン大学 (UW) ミルウォーキー校の工科大学および**応用科学**は、米国の研究大学の上位4%にランクされています。



465,000

人以上の専門学校生・大学生

製造およびエンジニアリングの統合技術（iMET）を扱うゲートウェイテクニカルカレッジの**SCジョンソンセンター**では、IIoTの製造およびエンジニアリングプログラミングの標準に関して若者と成人を教育し、認定します。これにより、人工知能、ロボット工学、バーチャルリアリティ、メカトロニクス、データ分析、材料工学を含むように、製造環境が変革されます。

州全体で16校の専門学校と35校の大学からなる98のキャンパスが、ウィスコンシン州の経済に力強く貢献できる学生と、その学生をその後雇用するリーダーに対する教育を行っています。

強固な産業。テクノロジースマート。将来への万全な準備。

“ 私たちはここ、ミルウォーキーにコマツマイニングの本社を維持するための努力を行えることを大変光栄に思っています。

- Komatsu Mining Corp. CEO Jeffrey Dawes



革新のために構築

ウィスコンシン州では、イノベーションを起こしてきたという歴史は伝説的です。私たちは社会保障を発明し、命を救うような骨髄移植技術を開発し、アイスクリームサンデーを完成させました。私たちのイノベーションへの情熱は今日まで続いています。私たちは量子物理学の限界を押し広げており、ウィスコンシン州の工学部卒業生により製造された通気性と快適性を保ちながら効果的なフェイスマスクは、*Time*誌の2020年の最高発明リストに掲載されました。

私たちは官民パートナーシップを通じてイノベーションを育み、才能とテクノロジーが一体となってシステムをより効率的に繋げ、製品ライフサイクルを合理化し、機械学習を適用して信頼性を向上させます。予知保全を通知するリアルタイムデータの分析から人間同士の交流を最適化するように設計された自動化まで、私たちはIIoTソリューションにおける進歩を推進しています。私たちは、製造業者が今後のための準備ができるように、今何が必要かを知っています。

ウィスコンシン州は、運用とスマート製品開発の両方において、先端製造技術の中心にいます。ウィスコンシン州は、製造業における自動化の世界的リーダーであるロックウェル・オートメーションの本拠地です。ロックウェル・オートメーションは、人材の育成や、未来の技術開発における学術パートナーとのモデル共同研究者です。

ウィスコンシン州の製造業のリーダー：

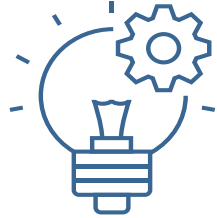


サプライチェーン

ウィスコンシン州の主要な産業部門には製造業が集中しているため、ここに拠点を置くことを決めた企業はすぐに事業を立ち上げて稼働することができます。**ウィスコンシン州の製造サプライチェーンの特徴は次のとおりです。**

信頼性と柔軟性

ウィスコンシン州は製造業のリーダーであり、1世紀以上の歴史があります。私たちの製造能力は、長年にわたる実績があるだけでなく、技術の変化とともに進化しています。



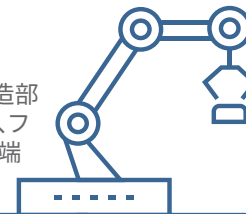
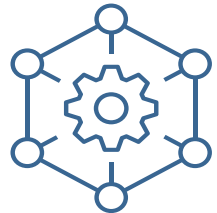
効率性と競争性

私たちの**変革的生産性イニシアチブ (TPI)**というウィスコンシン州の製造拡張パートナーシップのプログラムは、州全体の官民のコラボレーションであり、参加企業の効率を30%以上改善します。TPIは市場のニーズに対応する進歩を通じて、ウィスコンシン州の製造業者がより多くのことを行えるようサポートします。



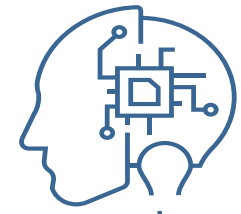
繋がる革新的

ウィスコンシン大学ミルウォーキー校には、**コネクテッドシステムズインスティテュート**という、製造部門のスペシャリストを育成するセンターオブエクセレンスを構えています。研究所にて、産業はIIoT、ファクトリーオートメーション、およびインダストリー4.0ソリューションの実装などの分野における先端製造技術プロセスの開発をサポートするための研究に関して学界と協働します。



持続可能と回復力

米国で唯一のプログラムであるウィスコンシン州の**収益性の高い持続可能性イニシアチブ**は、中小規模の製造業者が、コストを節約し、競争力を向上させる持続可能な慣行を発展させるのに役立ちます。



ソースと出典の詳細については、InWisconsin.com/industrydataを参照してください。

ウィスコンシン州は、人材、テクノロジー、サプライチェーン、ロケーション、インフラなど、あなたのビジネスが成長するために必要な理想的なビジネス環境とあらゆる要素を提供します。

詳細については、InWisconsin.comにアクセスしてください。